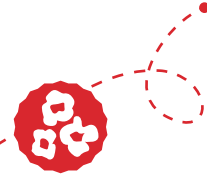


Cuission festive



LAGRANGE[®]

FR

NED

DEU

ITA

ESP

ENG

DESCRIPTION DE L'APPAREIL

1. Couvercle
2. Interrupteur
3. Corps
4. Coupelle doseuse



Popp'y®
Type 259

CONSIGNES DE SÉCURITÉ

Lire attentivement ce mode d'emploi et le conserver afin de le consulter ultérieurement.

- * Vérifier que la tension du réseau corresponde bien à celle notée sur la plaque signalétique de l'appareil.
- * Toujours dérouler complètement le cordon.
- * Raccorder la prise du cordon à une prise 10/16 A équipée d'un contact de terre.
- * En cas d'utilisation d'une rallonge, utiliser impérativement un modèle équipé d'une prise de terre et de fils de section égale ou supérieure à 0,75 mm².
- * Prendre toutes les précautions nécessaires pour éviter qu'une personne ne se prenne les pieds dans le câble ou sa rallonge.
- * Il est recommandé de raccorder l'appareil à une installation comportant un dispositif à courant différentiel résiduel ayant un courant de déclenchement n'excédant pas 30 mA.
- * Placer votre appareil loin d'objets facilement inflammables (rideaux...).
- * Ne jamais placer votre appareil sur une surface chaude ni à proximité d'une flamme.
- * Ne jamais laisser votre appareil sans surveillance lorsque celui-ci est en marche.
- * Utiliser l'appareil uniquement pour des usages domestiques et de la manière indiquée dans le mode d'emploi.
- * Ne jamais plonger votre appareil dans l'eau ou dans tout autre liquide ni pour son nettoyage ni pour toute autre raison. Ne jamais le mettre au lave-vaisselle.
- * L'appareil doit obligatoirement être débranché et totalement refroidi lors de son nettoyage ou de son rangement.
- * Veiller à ne pas utiliser ou ranger l'appareil à l'extérieur, sous la pluie, l'entreposer dans un endroit sec.
- * Ne jamais déplacer l'appareil en tirant sur son câble. Veiller à ce que le cordon d'alimentation ne puisse être accidentellement accroché, et ce afin d'éviter toute chute de l'appareil. Ne pas enrouler le cordon autour de l'appareil, ne pas le tordre et

éviter qu'il entre en contact avec les parties chaudes de l'appareil.

*** Pendant le fonctionnement et pendant 10 minutes après utilisation, ne pas toucher les surfaces chaudes de l'appareil : coupelle doseuse, couvercle et base.**

* Cet appareil n'est pas destiné à être utilisé par des personnes, y compris par des enfants âgés d'au moins 8 ans, dont les capacités physiques, sensorielles ou mentales sont diminuées ou qui ne disposent pas des connaissances ou de l'expérience nécessaires, à moins d'avoir été formées et encadrées pour l'utilisation en toute sécurité de cet appareil et de connaître les risques encourus. Ne laissez pas les enfants jouer avec l'appareil. Seuls les enfants âgés de plus de 8 ans peuvent, sous la surveillance d'un adulte, procéder au nettoyage et à l'entretien de l'appareil.

* Tenez l'appareil et le cordon d'alimentation hors de la portée des enfants de moins de 8 ans.

* Ces appareils ne sont pas destinés à être mis en fonctionnement au moyen d'une minuterie

extérieure ou par un système de commande à distance séparé.

* La machine à popcorn n'a pas été conçue pour être utilisée avec des corps gras (huile, beurre, margarine, etc.). L'usage de matières grasses pourrait provoquer l'enflamment de l'appareil.

* Ne jamais ajouter de sucre ou de sel dans l'appareil.

* Veuillez toujours, avant de mettre votre appareil en marche, à ce que le couvercle et la coupelle doseuse soient bien en place.

* Si votre appareil est endommagé ne l'utilisez pas et contactez le SAV **LAGRANGE**.

* Pour votre sécurité, n'utilisez que des accessoires et pièces détachées **LAGRANGE** adaptés à votre appareil.

CARACTÉRISTIQUES TECHNIQUES

- * Corps de l'appareil en thermoplastique
- * Coupelle doseuse et capot en Tritan®
- * Chambre de chauffe en aluminium
- * Interrupteur marche / arrêt
- * Patins antidérapants
- * 230 V - 50 Hz - 1200 Watts

CORDON

Il faut examiner attentivement le cordon avant chaque utilisation. Si celui ci est endommagé, il ne faut pas utiliser l'appareil.

Le cordon ne doit être remplacé que par **LAGRANGE**, son service après-vente ou une personne qualifiée et agréée par **LAGRANGE** afin d'éviter un danger pour l'utilisateur. Le cordon utilisé est un H05 VV-F 3G 0,75 mm².

Cet appareil est conforme aux Directives 2014/35/CE, 2014/30/CE, DEEE 2012/19/CE, RoHS 2011/65/CE et au règlement CE contact alimentaire 1935/2004.

ENVIRONNEMENT

Protection de l'environnement - DIRECTIVE 2012/19/CE DEEE

Afin de préserver notre environnement et notre santé, l'élimination en fin de vie des appareils électriques doit se faire selon des règles bien précises et nécessite l'implication de chacun, qu'il soit fournisseur ou utilisateur.



C'est pour cette raison que votre appareil, tel que le signale le symbole apposé sur sa plaque signalétique, ne doit en aucun cas être jeté dans une poubelle publique ou privée destinée aux ordures ménagères. Lors de son élimination, il est de votre responsabilité de déposer votre appareil dans un centre de collecte publique désigné pour le recyclage des équipements électriques ou électroniques. Pour obtenir des informations sur les centres de collecte et de recyclage des appareils mis au rebut, veuillez prendre contact avec les autorités locales de votre région, les services de collecte des ordures ménagères ou le magasin dans lequel vous avez acheté votre appareil.

MISE EN SERVICE ET UTILISATION

CONSEILS AVANT UTILISATION

- * Nous vous recommandons de laver le couvercle et la coupelle doseuse avec de l'eau chaude additionnée de liquide vaisselle. Veuillez également, à l'aide d'un chiffon doux humidifié, nettoyer l'intérieur de la chambre de chauffe, partie contenant le maïs. Pour la longévité de votre appareil, veillez à ne pas gratter le revêtement. Remplacez ensuite le couvercle et la coupelle doseuse, après les avoir bien séchés.
- * La machine à popcorn a été conçue pour recevoir au maximum le contenu d'une coupelle doseuse à chaque utilisation. Ne jamais dépasser cette quantité, 50 g de maïs donnant environ un volume de 1,5 litre de popcorn.
- * Si vous souhaitez réaliser d'autres portions de popcorn, **veillez à respecter un arrêt minimum de 10 minutes entre chaque utilisation.**
- * L'éclatement du grain de maïs est provoqué par l'air chaud, il ne faut jamais verser de l'huile ou du beurre dans la chambre de chauffe. **Ne jamais verser dans la chambre de chauffe d'autres ingrédients tels que sel, sucre ou caramel.**
- * Vous pourrez agrémenter votre popcorn, après sa confection, uniquement dans votre récipient.

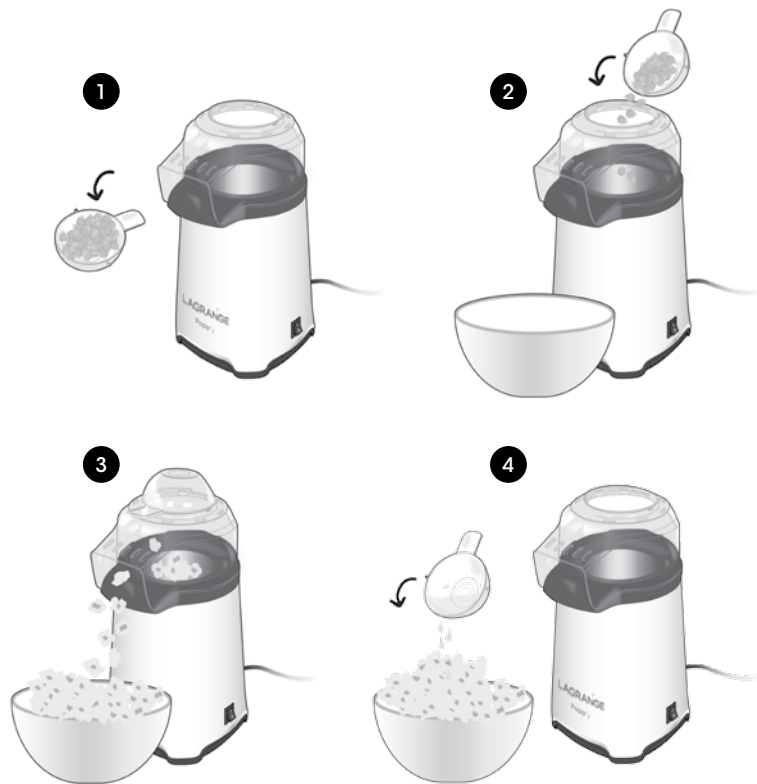
INTERVALLE D'UTILISATION

- * Cet appareil ne peut être utilisé de façon professionnelle.
- * Vous devez respecter les pauses de fonctionnement. Dans le cas contraire vous risqueriez d'endommager le moteur. **Les pauses de fonctionnement doivent durer au moins 10 minutes.**

UTILISATION

- * Placer le couvercle sur la base en l'insérant dans la rainure prévue à cet effet. Mettre un récipient contre l'appareil pour recevoir le popcorn (prévoir un récipient suffisamment large et profond pour éviter le débordement du popcorn).
- * Remplir la coupelle doseuse avec le maïs jusqu'au niveau MAX (voir image 1).
- * Verser le maïs dans la chambre de chauffe (voir image 2).
- * Replacer la coupelle sur le couvercle.
- * Brancher le cordon, basculer l'interrupteur sur position 1. Au bout de 2 à 3 minutes, les grains de maïs auront éclaté et seront sortis de l'appareil (voir image 3). (Il est possible que certains grains de maïs trop secs n'aient pas éclaté).
- * Basculer l'interrupteur sur position 0 et débrancher le cordon.

* Vous pouvez agrémenter votre popcorn, de beurre fondu, de sel, de sucre, de chocolat ou de caramel (voir image 4).
Si vous désirez une deuxième fournée de popcorn, bien respecter un temps d'arrêt de 10 minutes (refroidissement de l'appareil) après la première fournée.



ENTRETIEN

- * Attention : assurez-vous que votre appareil soit bien débranché et complètement refroidi avant de le nettoyer.
- * Ne plongez jamais la base de votre appareil dans l'eau.
- * Important : ne mettez jamais l'appareil au lave-vaisselle.
- * Nettoyez le réservoir avec un chiffon sec.
- * Le corps de votre appareil peut être nettoyé avec un chiffon humide. Ajoutez un peu de détergent si nécessaire.
- * La coupelle doseuse et le capot peuvent être lavés à l'aide d'une éponge douce imbibée d'un peu d'eau avec du détergent, séchez avec un chiffon sec.

CONDITIONS GÉNÉRALES DE GARANTIE

Garantie des appareils électroménagers LAGRANGE®.

Votre appareil est garanti **2 ans**.

Pour bénéficier gratuitement d'une année supplémentaire de garantie, inscrivez-vous sur le site Internet **LAGRANGE** (www.lagrange.fr). La garantie s'entend pièces et main-d'œuvre et couvre les défauts de fabrication.

Sont exclues de la garantie : les détériorations provenant d'une mauvaise utilisation ou du non-respect du mode d'emploi, et les bris par chute.

CETTE GARANTIE S'APPLIQUE AUX UTILISATIONS DOMESTIQUES UNIQUEMENT, EN AUCUN CAS AUX UTILISATIONS PROFESSIONNELLES OU SEMI-PROFESSIONNELLES.

La garantie légale due par le vendeur n'exclut en rien la garantie légale due par le Constructeur pour défauts ou vices cachés selon les articles 1641 à 1649 du code Civil.

En cas de panne ou dysfonctionnement, adressez-vous à votre revendeur.

En cas de défectuosité technique dans les 8 jours suivant l'achat, les appareils sont échangés.

Après ce délai ils sont réparés par le service après-vente **LAGRANGE**®. Pour pouvoir bénéficier de cette garantie, l'utilisateur devra impérativement présenter une copie de la facture précisant la date d'achat de l'appareil.

Durée de disponibilité des pièces détachées

Conformément à l'article L 111-2 du code de la consommation, la disponibilité des pièces de rechange que nous prévoyons pour un produit réparable est de 5 ans à partir de sa date de fabrication. Toutefois, cette disponibilité n'est garantie que dans le pays où le produit a été acheté.

Frais de port des retours

Après la première année qui bénéficie de la garantie distributeur, vous n'aurez à supporter que les frais de port retour en usine, la réexpédition sera faite à nos frais dans les meilleurs délais.

Si vous avez d'autres questions sur nos produits, vous pouvez nous contacter à l'adresse suivante :

LAGRANGE®

Service consommateurs

17, chemin de la Plaine

ZA Les Plattes

CS30228

69390 VOURLES

France

E-mail : conso@lagrange.fr

BESCHRIJVING VAN HET APPARAAT

1. Decksels
2. Schakelaar
3. Toestel
4. Doseerbakje



Popp'y®
Type 259

VEILIGHEIDSVOORSCHRIFTEN

Deze gebruiksaanwijzing aandachtig lezen en voor later gebruik bewaren.

- * Controleren dat de netspanning overeenstemt met degene die op het apparaat vermeld staat.
- * Het snoer altijd volledig uitrollen.
- * De stekker van het snoer aansluiten op een contactdoos van 10/16A uitgerust met aardcontact.
- * Als een verlengkabel wordt gebruikt, dan moet die in ieder geval een model zijn met aardverbinding en de draden moe ten een doorsnede hebben van ten minste 0,75mm².
- * Alle vereiste voorzorgsmaatregelen nemen om te verhinderen dat iemand met zijn voeten verward raakt in het snoer of de verlengkabel.
- * Het verdient aanbeveling het apparaat aan te sluiten op een installatie met een aardlekschakelaar waarvan de active ringsstroom niet groter is dan 30mA.
- * Het apparaat op voldoende afstand plaatsen van voorwerpen die vuur kunnen vatten (gordijnen...).
- * Het apparaat nooit op een warm oppervlak plaatsen of in de nabijheid van een vlam.

- * Het apparaat nooit in werking laten zonder erop te letten.
- * Het apparaat is uitsluitend voor huishoudelijk gebruik bestemd en mag alleen worden gebruikt op de manier die in de handleiding wordt vermeld.
- * De voet van het apparaat nooit in water of enig andere vloeistof dompelen om het schoon te maken of om een andere reden. Nooit in een vaatwasmachine wassen.
- * Het apparaat moet in elk geval afgekoppeld en volledig afgekoeld zijn alvorens te worden gereinigd of opgeborgen.
- * Let erop het apparaat nooit buiten te gebruiken, in de regen. Opbergen op een droge plek.
- * Het apparaat nooit verplaatsen door aan het snoer te trekken. Erop letten dat het voedings snoer niet verstrikt kan raken, zodat het apparaat niet per ongeluk op de grond kan vallen. Het snoer niet om het apparaat wikkelen, niet wringen en verhinderen dat het in contact komt met de hete delen van het apparaat.
- * **Raak tijdens de werking en tot 10 minuten na gebruik de warme oppervlakken van de**

machine niet aan: doseerbakje, deksel en onderstuk.

- * Dit apparaat kan gebruikt worden door kinderen van 8 jaar en ouder en personen met verminderde fysieke, sensorische of mentale capaciteiten of gebrek aan ervaring of kennis, wanneer er toezicht wordt gehouden of wanneer zij instructies hebben gekregen betreffende het veilige gebruik van het apparaat en de bijkomende gevaren begrijpen. Kinderen mogen niet met het apparaat spelen. Schoonmaak van en onderhoud aan het apparaat zal niet worden uitgevoerd door kinderen, tenzij deze ouder zijn dan 8 jaar en er toezicht wordt gehouden.
- * Houdt het apparaat en het snoer ervan buiten bereik van kinderen jonger dan 8 jaar.
- * Deze apparaten zijn niet bedoeld voor in bedrijfstelling met externe timer of een afzonderlijk systeem met afstandsbediening.
- * De popcornmachine is niet ontworpen om met vetstoffen te worden gebruikt (olie, boter, margarine, etc.). Door het gebruik van vetstoffen kan de machine vlam vatten.

- * Voeg nooit suiker of zout toe in de machine.
- * Controleer voordat u de machine aanzet altijd of het deksel en het doseerbakje goed geplaatst zijn.
- * Als uw apparaat beschadigd is, gebruik het dan niet en neem contact op met de klantenservice van **LAGRANGE**.
- * Gebruik, voor uw eigen veiligheid, uitsluitend **LAGRANGE** accessoires en onderdelen die voor het apparaat bestemd zijn.

TECHNISCHE KENMERKEN

- * Body van thermoplast
- * Doseerbakje en deksel van Tritan®
- * Verwarmingskamer van aluminium
- * Start/stopschakelaar
- * Anti-slipstrips
- * 230 V - 50 Hz - 1200 Watts

STROOMKABEL

Controleer de stroomkabel zorgvuldig voor elk gebruik. Gebruik het apparaat niet als de stroomkabel beschadigd is.

Om elk risico voor de gebruiker te vermijden, mag de stroomkabel uitsluitend vervangen worden door **LAGRANGE**, of zijn klantenservice of een door **LAGRANGE** gekwalificeerd en goedgekeurd persoon.

De gebruikte kabel is een H05 VV-F 3G 0,75 mm².

Dit apparaat voldoet aan de Richtlijnen 2014/35/EU, 2014/30/EU, AEEA 2012/19/EU, RoHS 2011/65/EU en aan de EU-richtlijn inzake aanraking met levensmiddelen 1935/2004.

MILIEU

Milieubescherming – RICHTLIJN 2012/19/EU AEEA

Om ons milieu en onze gezondheid te beschermen moeten elektrische apparaten aan het einde van hun levensduur verwijderd worden volgens nauwkeurig vastgestelde regels en is medewerking van zowel leverancier als gebruiker noodzakelijk.

Daarom mag uw apparaat, zoals aangegeven met het symbool op het etiket, in geen geval in een afvalbak voor huishoudelijk afval weggegooid worden.

Het is uw verantwoordelijkheid om dit apparaat aan het einde van zijn levensduur in te leveren bij een afvalinzamelingspunt bestemd voor elektrische en elektronische huishoudelijke apparaten. Neem voor informatie met betrekking tot de inzameling en de recycling van afgedankte apparaten contact op met uw lokale autoriteiten, de vuilophaaldienst of de winkel waar u het apparaat hebt gekocht.



INGEBRUIKNAME EN GEBRUIK

AANWIJZINGEN VOOR GEBRUIK

- * Wij adviseren het deksel en het doseerbakje voor gebruik af te wassen met warm water en vaatwasmiddel. U kunt ook, met een vochtig doekje, de binnenkant van de verwarmingskamer, het gedeelte waar de maïs in gepoft wordt, schoonmaken. Zorg ervoor geen krassen te maken op de buitenlaag, voor een langere levensduur van de machine. Plaats het deksel en het doseerbakje terug, nadat u ze zorgvuldig hebt afgedroogd.
- * De popcornmachine is ontworpen voor een maximale inhoud van 1 doseerbakje bij elk gebruik. Overschrijdt deze hoeveelheid van 50 gr. maïs, die een volume van ongeveer 1,5 liter popcorn geeft, niet.
- * Als u meerdere porties popcorn wilt maken, **wacht dan steeds 10 minuten tussen elk gebruik.**
- * Het poffen van de maïskorrels vindt plaats onder invloed van hete lucht, voeg nooit olie of boter toe aan de verwarmingskamer. **Voeg nooit andere ingrediënten zoals zout, suiker of karamel toe aan de verwarmingskamer.**
- * U kunt de popcorn, na het maken, op smaak brengen in een kom.

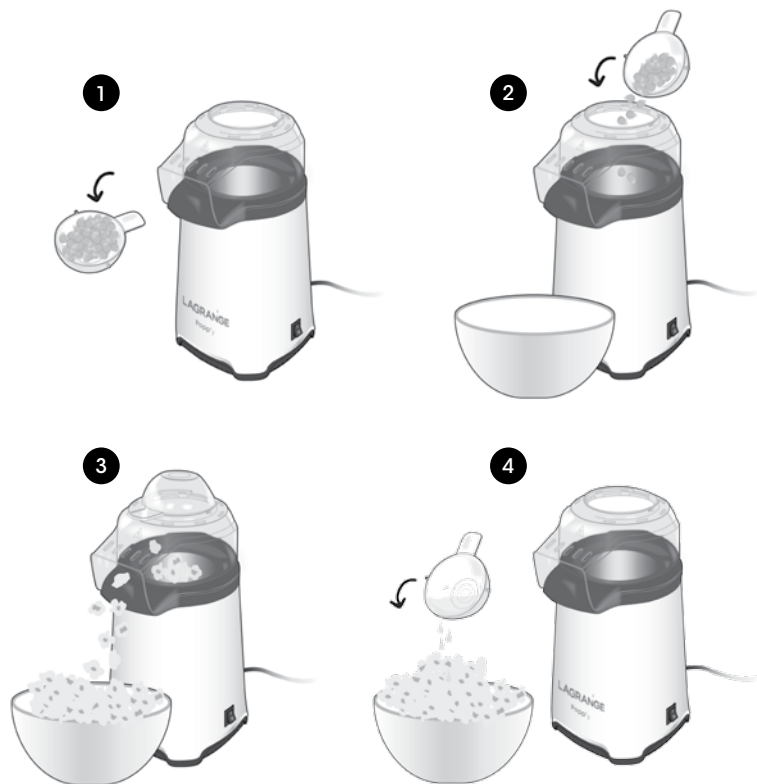
GEBRUIKSINTERVAL

- * Deze machine kan niet voor professionele doeleinden worden gebruikt.
- * U moet een pauze tussen elk gebruik aanhouden. Niet naleven hiervan kan de motor beschadigen. **De pauze tussen het gebruik moet tenminste 10 minuten bedragen.**

GEBRUIK

- * Plaats het deksel op het onderstuk door het in de hiervoor bestemde groef te schuiven. Zet een kom tegen het apparaat om de popcorn op te vangen (gebruik een kom die groot en diep genoeg is om overstromen van de popcorn te voorkomen).
- * Vul het doseerbakje met maïs tot het MAX niveau (zie afbeelding 1).
- * Giet de maïs in de verwarmingskamer (zie afbeelding 2).
- * Plaats het doseerbakje terug op het deksel.
- * Sluit het snoer aan, zet de schakelaar op stand 1. Na 2 tot 3 minuten moet de maïs gepoft zijn en uit het apparaat komen (zie afbeelding 3). (Het is mogelijk dat sommige, te droge maïskorrels niet gepoft zijn).
- * Zet de schakelaar op stand 0 en haal de stekker uit het stopcontact.

- * U kunt uw popcorn op smaak brengen met wat gesmolten boter, zout, suiker, chocolade of karamel (zie afbeelding 4).
Als u nog een portie popcorn wilt maken, wacht dan 10 minuten (afkoelen van het apparaat) na het eerste gebruik.



ONDERHOUD

- * Let op: zorg dat de stekker uit het stopcontact is en de machine volledig is afgekoeld voordat u deze schoonmaakt.
- * Dompel het onderstuk nooit onder in water.
- * Belangrijk: doe uw machine nooit in de vaatwasser.
- * Maak het reservoir schoon met een droog doekje.
- * De body van het apparaat kan met een licht vochtig doekje worden schoongemaakt. Voeg indien nodig wat schoonmaakmiddel toe.
- * Het doseerbakje en het deksel kunnen worden gewassen met een zachte spons met met water en schoonmaakmiddel, droog af met een droge doek.

ALGEMENE GARANTIEVOORWAARDEN

Garanties voor elektrische huishoudelijke apparaten LAGRANGE

De garantie van dit apparaat is **2 jaar**.

Wilt u de garantie gratis met een jaar verlengen, schrijf u dan in op de website van LAGRANGE (www.lagrange.fr). De garantie geldt voor onderdelen en manuren en dekt fabricagefouten. Buiten de garantie vallen: beschadiging die voortkomen uit verkeerd gebruik of het niet naleven van de gebruiksaanwijzing en schade door vallen.

DEZE GARANTIE IS UITSLUITEND VAN TOEPASSING OP HUISHOUDELIJK GEBRUIK, EN IN GEEN GEVAL OP PROFESSIONEEL OF SEMI-PROFESSIONEEL GEBRUIK.

De wettelijk verplichte garantie van de verkoper sluit in niets de wettelijke garantie van de producent uit voor wat betreft fabricagefouten of verborgen gebreken, volgens artikel 1641 tot 1649 van het Franse Burgerlijk Wetboek. Neem bij storingen of slecht functioneren contact op met uw verkoper.

In geval van een technisch defect binnen 8 dagen volgend op de aankoopdatum wordt het apparaat vervangen.

Na het verstrijken van deze periode wordt het apparaat gerepareerd door de klantenservice van LAGRANGE.

Om aanspraak te kunnen maken op deze garantie is de gebruiker verplicht een kopie van de factuur te overleggen waarop de aankoopdatum vermeld staat.

Beschikbaarheidsduur van reserveonderdelen

In overeenstemming met artikel L 111-2 van de Franse consumentenwet is de duur van beschikbaarheid van reserveonderdelen die wij op voorraad houden voor repareerbare producten 5 jaar vanaf de productiedatum. Echter, deze beschikbaarheid wordt uitsluitend gegarandeerd in het land van aankoop van het product.

Portokosten van retourzendingen

Na het eerste jaar, dat onder de fabrieksgarantie valt, hoeft u slecht de portokosten voor retourzendingen naar de fabriek te betalen, de verzendkosten worden door ons betaald onder de snelste leveringstermijn.

Neem voor andere vragen over onze producten contact met ons op via het volgende adres:

LAGRANGE

Service consommateurs

17, chemin de la Plaine

ZA Les Plattes

CS30228

69390 VOURLES

Frankrijk

E-mail : conso@lagrange.fr

BESCHREIBUNG DES GERÄTS

1. Deckel
2. Schalter
3. Basis
4. Dosierschale



Popp'y®
Typ 259

SICHERHEITSHINWEISE

Diese Bedienungsanweisung aufmerksam durchlesen und zum späteren Nachlesen aufbewahren.

- * Darauf achten, dass die Netzspannung mit den Angaben auf dem Geräteschild übereinstimmt.
 - * Die Geräteschnur stets vollkommen abwickeln.
 - * Stecker der Geräteschnur an eine geerdete Steckdose 10/16A anschließen.
 - * Eine Verlängerungsschnur darf nur benutzt werden, wenn sie einen Masseanschluss und einen Drahtquerschnitt von mindestens 0,75mm² besitzt.
 - * Alle nötigen Vorkehrungen treffen, damit niemand über die Geräte- bzw. Verlängerungsschnur stolpern kann.
 - * Es empfiehlt sich, das Gerät an eine Anlage mit Reststromdifferentialvorrichtung anzuschließen, dessen Auslösestrom nicht über 30mA liegt.
 - * Das Gerät von leicht entflammaren Gegenständen entfernt aufstellen (Gardinen...).
 - * Das Gerät darf nicht auf einer heißen Fläche oder in der Nähe einer Flamme stehen.
 - * Das Gerät nicht unbeaufsichtigt eingeschaltet lassen.
- * Das Gerät nur für Haushaltszwecke und entsprechend den Hinweisen der Bedienungsanleitung benutzen.
 - * Das Gerät weder zum Reinigen noch aus einem anderen Grund in Wasser oder eine sonstige Flüssigkeit eintauchen. Nicht in der Spülmaschine reinigen.
 - * Zum Reinigen oder Wegräumen muss der Stecker des Gerätes aus der Steckdose gezogen werden.
 - * Das Gerät nicht im Freien benutzen oder abstellen, es muss trocken untergebracht werden.
 - * Das Gerät nicht an seiner Schnur ziehen. Darauf achten, dass niemand an der Geräteschnur hängen bleiben und das Gerät nicht heruntergezogen werden kann. Die Schnur nicht um das Gerät wickeln, nicht verdrehen und nicht mit den heißen Geräteteilen in Berührung bringen.
 - * **Während des Betriebs und noch 10 Minuten nach der Benutzung die heißen Oberflächen des Geräts nicht berühren: Dosierschale, Deckel und Sockel.**
 - * Dieses Gerät kann von Kindern ab 8 Jahren und älter sowie von Personen mit eingeschränkten körperlichen, sensorischen oder geistigen Fähigkeiten

oder ohne Erfahrung und Wissen benutzt werden, sofern sie beaufsichtigt werden oder Anweisungen bezüglich der sicheren Benutzung des Geräts erhalten haben und die Gefahren verstehen. Kindern ist das Spielen mit dem Gerät verboten. Reinigung und Instandhaltung durch den Benutzer sollten nicht durch Kinder durchgeführt werden, es sei denn, sie sind älter als 8 Jahre und werden beaufsichtigt.

- * Das Gerät und sein Kabel für Kinder unter 8 Jahren unzugänglich aufbewahren.
- * Diese Geräte sind nicht dafür vorgesehen, von einer separaten Schaltuhr oder einem separaten Fernsteuerungssystem in Betrieb gesetzt zu werden
- * Bei der Benutzung des Popcorn-Geräts kein Fett zufügen (Öl, Butter, Margarine usw.). Durch die Zugabe von Fett kann sich das Gerät entzünden.
- * Niemals Zucker oder Salz in das Gerät geben.
- * Bevor Sie das Gerät einschalten, immer kontrollieren, ob Deckel und Dosierschale fest sitzen.
- * Wenn Ihr Gerät beschädigt ist, benutzen Sie es nicht und wenden Sie sich an den Kundendienst **LAGRANGE**.

- * Benutzen Sie zu Ihrer Sicherheit nur die für Ihr Gerät bestimmten Zubehör- und Einzelteile von **LAGRANGE**.

TECHNISCHE MERKMALE

- * Gehäuse aus Thermoplast
- * Dosierschale und Haube aus Tritan®
- * Heizkammer aus Aluminium
- * Ein/Aus-Schalter
- * Rutschfeste Unterlage
- * 230 V - 50 Hz - 1200 Watts

GERÄTESCHNUR

Vor jeder Benutzung das Stromkabel aufmerksam kontrollieren. Wenn das Kabel beschädigt ist, darf das Gerät nicht benutzt werden. Zur Sicherheit des Kunden darf das Stromkabel nur von **LAGRANGE** dem Kundendienst der Firma oder einer von **LAGRANGE** befähigten und zugelassenen Person repariert werden.

Bei dem Kabel handelt es sich um ein H05 VV-F 3G 0,75 mm².

Dieses Gerät erfüllt die Richtlinien 2014/35/EG, 2014/30/EG, WEEE 2012/19/EG, RoHS 2011/65/EG und die EG-Verordnung über Lebensmitteltauglichkeit 1935/2004.

UMWELT

Umweltschutz – RICHTLINIE 2012/19/EG WEEE

Zum Schutz der Umwelt und unserer Gesundheit müssen für die Entsorgung ausgedienter Elektrogeräte präzise Regeln beachtet werden, die jeden betreffen, sowohl Händler als auch Benutzer.



Deshalb darf Ihr Gerät, wie das Symbol auf dem Geräteschild anzeigt, auf keinen Fall in eine öffentliche oder private Abfalltonne für Hausmüll entsorgt werden.

Zur Entsorgung sind Sie dafür verantwortlich, dass Ihr Gerät an einer öffentlichen Sammelstelle zum Recyceln von elektrischen oder elektronischen Geräten abgegeben wird. Hinweise in Bezug auf Sammel- und Recyclingstellen für ausgediente Geräte erhalten Sie bei den örtlichen Ämtern Ihrer Region, bei den Müllabfuhrdiensten oder in dem Geschäft, in dem Sie Ihr Gerät gekauft haben.

INBETRIEBNAHME UND BENUTZUNG

HINWEISE VOR BENUTZUNG

- * Wir empfehlen, Deckel und Dosierschale mit heißem Wasser und Spülmittel zu reinigen. Auch die Heizkammer, die den Mais aufnimmt, mit einem weichen angefeuchteten Tuch reinigen. Damit Sie lange Freude an Ihrem Gerät haben, die Beschichtung nicht kratzen. Deckel und Dosierschale wieder aufsetzen, wenn Sie gut abgetrocknet sind.
- * Für eine Benutzung darf höchstens der Inhalt einer Dosierschale in das Popcorn-Gerät gefüllt werden. Diese Menge von 50g Mais, die ein Volumen von ungefähr 1,5 Liter Popcorn ergibt, auf keinen Fall überschreiten.
- * Wenn Sie mehr Popcorn herstellen wollen, **lassen Sie das Gerät zwischen jeder Benutzung bitte mindestens 10 Minuten ruhen.**
- * Die heiße Luft bewirkt das Platzen des Maiskorns. Es darf auf keinen Fall Öl oder Butter in die Heizkammer gefüllt werden. **Auch keine anderen Zutaten wie Salz, Zucker oder Karamell in die Heizkammer geben.**
- * Sie können das Popcorn nach Fertigstellung in einem andern Behälter nach Wunsch wärzen.

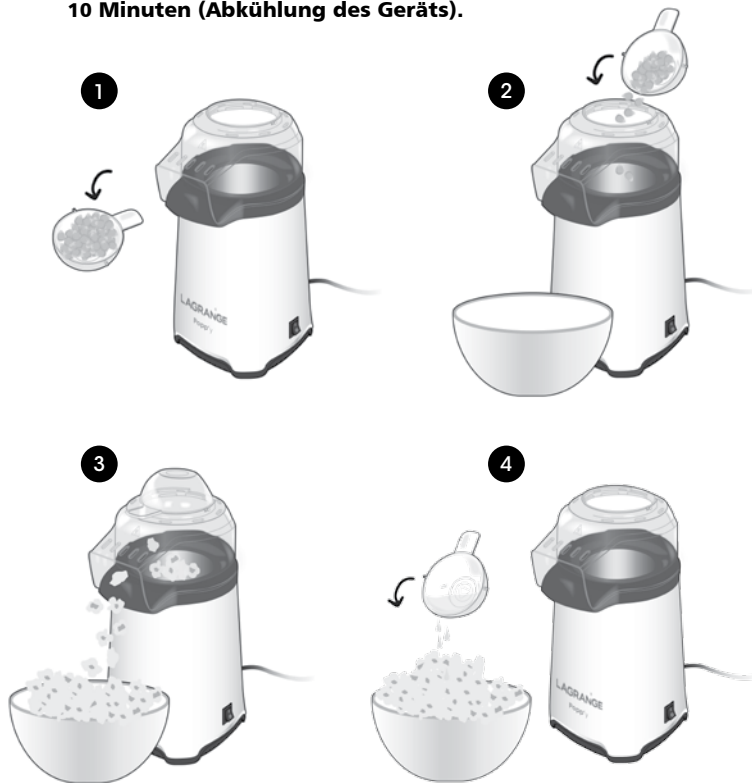
BETRIEBSPAUSE

- * Das Gerät darf nicht beruflich genutzt werden.
- * Sie müssen unbedingt die vorgeschriebene Betriebspause beachten, da sonst der Motor beschädigt werden kann. **Die Betriebspause muss mindestens 10 Minuten betragen.**

BENUTZUNG

- * Deckel auf dem Gerät anbringen und in die hierzu vorgesehene Rille einsetzen. Vor dem Gerät einen Behälter aufstellen, um das fertige Popcorn aufzunehmen (der Behälter muss breit und tief genug sein, damit das Popcorn nicht überläuft).
- * Die Dosierschale bis zur Markierung MAX mit Mais füllen (siehe Abbildung 1).
- * Mais in die Heizkammer füllen (siehe Abbildung 2).
- * Die Schale wieder auf dem Deckel anbringen.
- * Stecker anschließen und Schalter auf 1 stellen. Nach 2 bis 3 Minuten platzen die Maiskörner und kommen aus dem Gerät (siehe Abbildung 3). (Es kann vorkommen, dass ein paar zu trockene Maiskörner nicht platzen).
- * Schalter auf 0 zurückstellen und den Stecker ziehen.

- * Sie können das Popcorn jetzt mit geschmolzener Butter, mit Salz, Zucker, Schokolade oder Karamell verfeinern (siehe Abbildung 4).
Wenn Sie mehr Popcorn zubereiten wollen, beachten Sie nach der ersten Ladung unbedingt eine Wartezeit von 10 Minuten (Abkühlung des Geräts).



PFLEGE

- * Achtung: Versichern Sie sich, dass der Stecker gezogen und das Gerät vollkommen abgekühlt ist, bevor Sie es reinigen.
- * Tauchen Sie den Gerätesockel auf keinen Fall in Wasser.
- * Wichtig: das Gerät gehört auf keinen Fall in den Geschirrspüler.
- * Reinigen Sie den Behälter mit einem trockenen Tuch.
- * Das Gehäuse kann mit einem feuchten Tuch abgewischt werden. Fügen Sie nötigenfalls ein paar Tropfen Reinigungsmittel bei.
- * Die Dosierschale und der Deckel können mit einem weichen Schwamm gereinigt werden, den Sie mit etwas Wasser und Reinigungsmittel befeuchten. Danach mit einem trockenen Tuch abtrocknen.

ALLGEMEINE GARANTIEBEDINGUNGEN

Garantien für elektrische Haushaltsgeräte von LAGRANGE

Für das Gerät gilt eine Garantie von **zwei Jahren**.

Ein zusätzliches Jahr Garantie erhalten Sie kostenlos, wenn Sie sich auf der Internetseite **LAGRANGE** (www.lagrange.fr) registrieren. Die Garantie umfasst Ersatzteile und Arbeitskosten und deckt alle Fertigungsmängel ab. Ausgeschlossen von der Garantie sind Beschädigungen in Folge einer unsachgemäßen Verwendung oder Nichtbeachtung der Bedienungsanleitung sowie Sturzbeschädigungen.

DIESE GARANTIE GILT NUR BEI PRIVATEM GEBRAUCH. SIE GILT IN KEINEM FALL BEI PROFESSIONELLEM ODER SEMIPROFESSIONELLEM GEBRAUCH.

Die gesetzliche Gewährleistungspflicht des Verkäufers schließt in keiner Weise die vom Hersteller zu leistende gesetzliche Gewährleistungspflicht für versteckte Mängel gemäß Art. 1641 bis 1649 des französischen Zivilgesetzbuchs (Code Civil) aus.

Wenden Sie sich bei einer Störung an Ihren Händler.

Tritt innerhalb von acht Tagen nach dem Kauf ein technischer Defekt auf, wird das Gerät ersetzt.

Nach Ablauf dieser Frist werden die Geräte vom **LAGRANGE**-Kundendienst repariert.

Um diese Garantie in Anspruch nehmen zu können, muss der Anwender eine Rechnungskopie mit Kaufdatum des Geräts vorlegen.

Verfügbarkeit der Ersatzteile

Gemäß Artikel L 111-2 des französischen Verbraucherschutzgesetzes (Code de la Consommation) beträgt die Verfügbarkeit der Ersatzteile, die wir für ein reparierbares Produkt vorsehen, fünf Jahre ab Herstellungsdatum. Diese Verfügbarkeit wird jedoch nur in dem Land, in dem das Produkt gekauft wurde, garantiert.

Rücksendekosten

Nach Ablauf des ersten Jahres, für das die Händlergarantie besteht, tragen Sie nur die Rücksendekosten an das Werk, die Rücksendung an Sie erfolgt schnellstmöglich auf unsere Kosten.

Bei Fragen zu unseren Produkten können Sie sich unter folgender Adresse an uns wenden:

LAGRANGE

Service consommateurs

17, chemin de la Plaine

ZA Les Plattes

CS30228

69390 VOURLES

Frankreich

E-mail : conso@lagrange.fr

DESCRIZIONE DELL'APPARECCHIO

1. Coperchio
2. Segnalatore
3. Corpo
4. Dosatore



Popp'y®
Tipo 259

ISTRUZIONI DI SICUREZZA

Leggere attentamente queste istruzioni per l'uso e conservarle per poterle consultare ulteriormente.

- * Verificare che la tensione della rete corrisponde esattamente a quella indicata sulla targhetta con i dati caratteristici dell'apparecchio.
- * Svolgere sempre completamente il cordone.
- * Collegare la spina del cordone a una presa 10/16A munita di un contatto di terra.
- * Nel caso d'impiego di una prolunga, utilizzare obbligatoriamente un modello munito di una presa di terra e di fili di sezione uguale o superiore a 0,75mm².
- * Prendere tutte le precauzioni necessarie per evitare che una persona inciampi nel cavo o nella prolunga.
- * Si consiglia di collegare l'apparecchio a un impianto dotato di un dispositivo a corrente differenziale residua che abbia una corrente di scatto che non ecceda 30mA.
- * Sistemate l'apparecchio lontano da oggetti facilmente infiammabili (tendine, ecc...).

- * Non posare mai l'apparecchio su una superficie calda o in prossimità di una fiamma.
- * Non lasciare mai l'apparecchio senza sorveglianza quando è in funzione.
- * Utilizzare l'apparecchio unicamente per usi domestici e nel modo indicato nelle istruzioni per l'uso.
- * Non immergere mai l'apparecchio nell'acqua o in qualsiasi altro liquido, né per la pulitura, né per qualsiasi altro motivo. Non metterlo mai nella lavastoviglie.
- * L'apparecchio deve obbligatoriamente essere scollegato e completamente raffreddato prima di pulirlo o di riporlo.
- * Fare attenzione a non utilizzare o a riporre l'apparecchio all'esterno, conservarlo in un luogo asciutto.
- * Non spostare mai l'apparecchio tirandolo per il cavo. Fare attenzione che il cordone d'alimentazione non possa essere incidentalmente agganciato, per evitare ogni caduta dell'apparecchio. Non avvolgere il cordone intorno all'apparecchio, non torcerlo ed evitare che entri in contatto con le parti calde dell'apparecchio.

* **Durante il funzionamento e per 10 minuti dopo l'uso, non toccare le superficie calde dell'apparecchio: dosatore, coperchio e base.**

* L'utilizzo del presente dispositivo è consentito a bambini di età pari o superiore agli 8 anni e a persone con capacità fisiche, sensoriali o mentali ridotte oppure prive dell'esperienza e delle conoscenze necessarie previa supervisione o dietro ricezione di istruzioni relative all'utilizzo in sicurezza del dispositivo stesso e comprensione dei rischi ad esso collegati. Non consentire ai bambini di giocare con il dispositivo. La pulizia e la manutenzione possono essere effettuate da bambini di età superiore agli 8 anni previa supervisione.

* Mantenere il dispositivo e il relativo cavo fuori dalla portata dei bambini di età inferiore agli 8 anni.

* Questi apparecchi non possono essere messi in funzione mediante un temporizzatore esterno o un sistema separato di comando a distanza.

* La macchina per popcorn non è stata concepita per essere utilizzata con corpi grassi (olio, burro, margarina, ecc.). L'uso di materie grasse potrebbe provocare un inizio d'incendio dell'apparecchio.

* Non aggiungere mai zucchero o sale nell'apparecchio.

* Controllare sempre, prima di mettere in funzione l'apparecchio, che il coperchio e il dosatore siano correttamente posizionati.

* Se il vostro apparecchio è danneggiato, non utilizzatelo e rivolgetevi al Centro Assistenza **LAGRANGE**.

* Per la vostra sicurezza, utilizzare soltanto accessori e pezzi di ricambio **LAGRANGE** adatti al vostro apparecchio.

CARATTERISTICHE TECNICHE

- * Corpo dell' apparecchio in termoplastica
- * Dosatore e coperchio in Tritan®
- * Camera di cottura in alluminio
- * Interruttore acceso/spento
- * Piedini antisdrucciolevoli
- * 230 V - 50 Hz - 1200 Watts

CAVO

Occorre verificare attentamente il cavo di alimentazione prima di ogni utilizzo. In caso di guasto, non bisogna usare l'apparecchio. Il cavo deve essere sostituito soltanto da **LAGRANGE**, dal suo servizio di assistenza o da una persona qualificata ed autorizzata da **LAGRANGE** e questo per evitare un pericolo per l'utente.

Il cavo utilizzato è un HO5 VV-F 3G 0,75 mm².

Questi apparecchi sono conformi alle Direttive 2014/35/CE, 2014/30/CE, RAEE 2012/19/CE, RoHs 2011/65/CE e al regolamento CE contatto alimentare 1935/2004.

AMBIENTE

Protezione dell'ambiente – DIRETTIVA 2012/19/CE RAEE

Per preservare il nostro ambiente e la nostra salute, la distruzione in fin di vita degli apparecchi elettrici deve farsi secondo regole ben precise e richiede la partecipazione attiva di tutti, fornitori od utenti.



Questo è il motivo per il quale il vostro apparecchio, come lo indica il simbolo apposto sulla piastrina, non deve essere in alcun caso gettato in una pattumiera pubblica o privata destinata ai rifiuti domestici. Al momento della sua distruzione, vi appartiene di depositare l'apparecchio in un centro di raccolta differenziata pubblica designato per il riciclaggio degli apparecchi elettrici od elettronici. Per ottenere maggiori informazioni sui centri di raccolta e di riciclaggio degli apparecchi destinati al macero, si prega contattare le autorità locali della vostra regione, i servizi di raccolta dei rifiuti domestici oppure il negozio nel quale avete comprato il vostro apparecchio.

MESSA IN SERVIZIO ED UTILIZZAZIONE

CONSIGLI PRIMA DELL'USO

- * Vi consigliamo di lavare il coperchio e il dosatore con acqua calda addizionata con detersivo per piatti. Con un panno morbido umidificato, pulire l'interno della camera di cottura, cioè la parte contenente il mais. Per garantire la longevità del vostro apparecchio, si consiglia di non raschiare il rivestimento. Riposizionare poi il coperchio e il dosatore, dopo averli asciugati correttamente.
- * La macchina per popcorn è stata concepita per ricevere al massimo il contenuto di un dosatore ad ogni uso. Non superare mai la quantità di 50 g di mais corrispondente a un volume di circa 1,5 litri di popcorn.
- * Se desiderate realizzare altre porzioni di popcorn, **siete pregati di rispettare uno stop di almeno 10 minuti tra ogni uso.**
- * La rottura del grano di mais è provocata dall'aria calda, non versare mai olio o burro nella camera di cottura. **Non versare mai altri ingredienti come sale, zucchero o caramello nella camera di cottura.**
- * Potrete guarnire il popcorn, dopo averlo preparato, soltanto nel vostro recipiente.

INTERVALLO D'USO

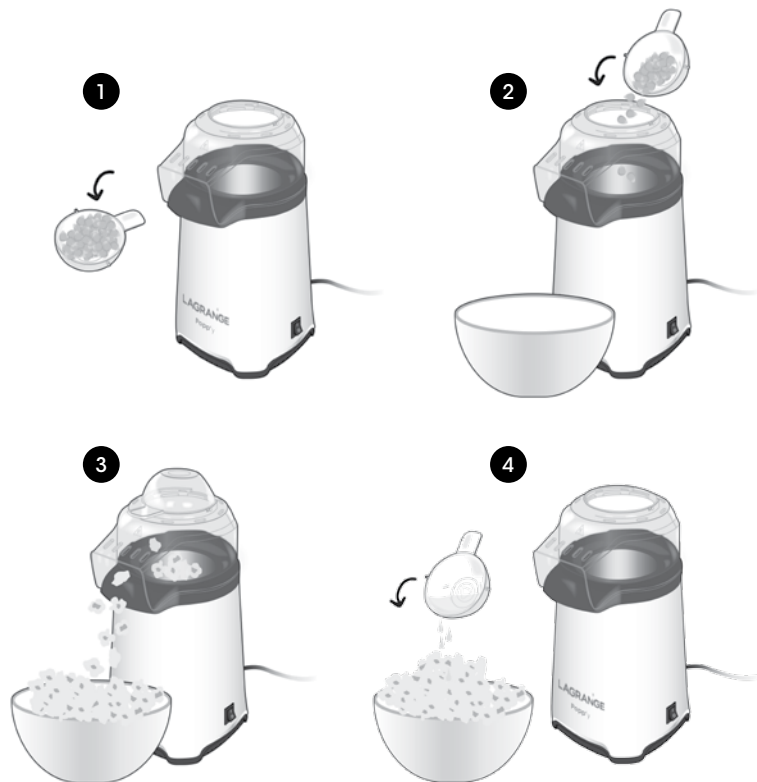
- * Quest'apparecchio non può essere usato professionalmente.
- * Dovete rispettare le pause di funzionamento. In caso contrario, rischierete di danneggiare il motore. **Le pause di funzionamento devono durare almeno 10 minuti.**

USO

- * Porre il coperchio sulla base inserendolo nell'apposita fessura. Porre un recipiente contro l'apparecchio per raccogliere il popcorn (prevedere un recipiente sufficientemente ampio e profondo per evitare la fuoriuscita del popcorn).
- * Riempire il dosatore con il mais fino al livello MAX (vedi immagine 1).
- * Versare il mais nella camera di cottura (vedi immagine 2).
- * Riposizionare il dosatore sul coperchio.
- * Collegare il cordone, girare l'interruttore in posizione 1. Dopo 2-3 minuti, i grani di mais scoppieranno e usciranno dall'apparecchio (vedi immagine 3). (Alcuni grani di mais troppo secchi potrebbero non scoppiare).
- * Girare l'interruttore in posizione 0 e scollegare il cordone.

* Potete guarnire il vostro popcorn con burro fuso, sale, zucchero, cioccolato o caramello (vedi immagine 4).

Se desiderate una seconda sfornata di popcorn, dovrete rispettare un tempo d'arresto di 10 minuti (raffreddamento dell'apparecchio) dopo la prima sfornata.



MANUTENZIONE

- * Attenzione: assicuratevi che il vostro apparecchio sia scollegato correttamente e raffreddato completamente prima di pulirlo.
- * Non immergere mai la base del vostro apparecchio nell'acqua.
- * Importante: non mettere mai l'apparecchio nella lavastoviglie.
- * Pulire il serbatoio con un panno asciutto.
- * Il corpo dell'apparecchio può essere pulito con un panno umido. Aggiungere un po' di detergente se necessario.
- * Il dosatore e il coperchio possono essere lavati con una spugna imbevuta con un po' di acqua e detergente, asciugate con un panno asciutto.

CONDIZIONI GENERALI DI GARANZIA

Garanzie degli apparecchi elettrodomestici LAGRANGE.

Il vostro apparecchio è garantito **2 anni**.

Per beneficiare gratuitamente di 1 anno supplementare di garanzia, registratevi sul sito Internet **LAGRANGE** www.lagrange.fr).

La garanzia è valida per i pezzi e la manodopera e copre i difetti di fabbricazione. Sono escluse dalla garanzia: le deteriorazioni dovute ad un cattivo uso o al non rispetto delle istruzioni per l'uso e le rotture per caduta.

QUESTA GARANZIA SI APPLICA AI SOLI USI DOMESTICI, IN NESSUN CASO AGLI USI DI TIPO PROFESSIONALE O SEMIPROFESSIONALI.

La garanzia legale dovuta dal venditore non esclude affatto la garanzia legale dovuta dal Costruttore per difetti o vizi di fabbricazione conformemente agli articoli 1641 a 1649 del Codice Civile.

In caso di guasto o malfunzionamento, rivolgetevi al vostro rivenditore. In caso di difetto tecnico negli 8giorni successivi all'acquisto, gli apparecchi vengono sostituiti.

Dopo questo termine, questi vengono riparati dal Servizio Assistenza **LAGRANGE**.

Per poter beneficiare di questa garanzia, l'utente dovrà imperativamente presentare una copia di fattura con l'indicazione della data d'acquisto dell'apparecchio.

Durata di disponibilità dei pezzi di ricambio

Conformemente all'articolo L 111-2 del codice del consumo, la disponibilità dei pezzi di ricambio che noi prevediamo per un prodotto riparabile è di 5 anni a partire dalla sua data di fabbricazione. Tuttavia, questa disponibilità viene garantita soltanto nel paese in cui il prodotto è stato acquistato.

Spese di trasporto dei resi

Dopo il primo anno che beneficia della garanzia distributore, dovrete sostenere soltanto le spese di trasporto del reso in fabbrica, la spedizione sarà a nostro carico, entro i migliori termini.

Se avete altre domande sui nostri prodotti, potete contattarci al seguente indirizzo:

LAGRANGE

Service consommateurs

17, chemin de la Plaine

ZA Les Plattes

CS30228

69390 VOURLES

Francia

E-mail : conso@lagrange.fr

DESCRIPCIÓN DEL APARATO

1. Tampa
2. Interruptor
3. Cuerpo
4. Copa dosificadora



Popp'y®
Tipo 259

INSTRUCCIONES DE SEGURIDAD

Leer atentamente este modo de empleo y conservarlo para poder consultarlo posteriormente.

- * Comprobar que el voltaje de la red corresponde con el que figura en la placa de identificación del aparato.
- * Desenrollar siempre completamente el cordón.
- * Conectar el enchufe del cordón con una toma 10/16A pro vista de un contacto de tierra.
- * Si se usa una alargadera, utilizar obligatoriamente un modelo provisto de toma de tierra e hilos con una sección igual o superior a 0,75mm².
- * Tomar todas las precauciones necesarias para evitar que alguien tropiece en los cables o el cable prolongador.
- * Se recomienda conectar el aparato con una instalación que incluya un dispositivo de corriente diferencial residual cuya corriente de desconexión no supere los 30mA.
- * Mantener el aparato alejado de los objetos fácilmente inflamables (cortinas, etc.).

- * No poner nunca el aparato sobre una superficie caliente ni cerca de una llama.
- * No dejar nunca el aparato sin vigilancia cuando está funcionando.
- * Utilizar únicamente el aparato para usos domésticos, tal y como se indica en el modo de empleo.
- * No sumergir nunca el aparato en el agua o cualquier otro líquido ni para limpiarlo ni por ningún otro motivo. No ponerlo nunca en el lavavajillas.
- * El aparato debe estar desconectado obligatoriamente y totalmente frío antes de limpiarlo y guardarlo.
- * Cerciorarse de no utilizar ni guardar el aparato en el exterior, almacenarlo en un lugar seco.
- * No desplazar nunca el aparato estirando el cable. Cerciorarse de que el cordón de alimentación no pueda engancharse accidentalmente, para evitar cualquier caída del aparato. No enrollar el cordón alrededor del aparato, no retorcerlo y evitar que entre en contacto con las partes calientes del aparato.
- * **No tocar las superficies calientes del aparato mientras está funcionando ni durante los 10 minutos siguientes a su utilización: copa dosificadora, tapa y base.**

- * Este aparato puede ser utilizado por niños a partir de 8 años y por personas con capacidades físicas, sensoriales o mentales reducidas o con falta de experiencia y conocimientos siempre y cuando estén bajo supervisión o se les haya instruido acerca de cómo utilizarlo adecuadamente y sobre los riesgos inherentes. No permitir que los niños jueguen con el dispositivo. La limpieza y el mantenimiento no deberán ser realizados por niños salvo que sean mayores de 8 años y estén bajo supervisión.
 - * Mantener el dispositivo y su cable fuera del alcance de niños menores de 8 años.
 - * Estos aparatos no están destinados a ponerlos en funcionamiento mediante de un minuterero exterior o mediante un sistema de control a distancia separado.
 - * La máquina para palomitas de maíz no ha sido diseñada para utilizarse con grasas (aceite, mantequilla, margarina, etc.). El uso de materias grasas podría provocar que el aparato se prendiese fuego.
 - * No añadir nunca azúcar o sal en el aparato.
- * Antes de poner en funcionamiento el aparato, prestar atención siempre para que la tapa y la copa dosificadora estén colocadas.
 - * Si su aparato está dañado, no lo utilice y póngase en contacto con el servicio posventa **LAGRANGE**
 - * Para su seguridad, utilice sólo accesorios y repuestos **LAGRANGE** adaptados a su aparato.

CARACTERÍSTICAS TÉCNICAS

- * Bloque del aparato de material termoplástico
- * Copa dosificadora y tapa de Tritan®
- * Cámara de calentamiento de aluminio
- * Interruptor de marcha/parada
- * Patines antideslizantes
- * 230 V - 50 Hz - 1200 Watts

CORDÓN

Es necesario examinar atentamente el cable de alimentación antes de cualquier utilización. No hay que utilizar el aparato si está dañado. El cordón sólo debe cambiarlo **LAGRANGE**, su servicio posventa o una persona cualificada y autorizada por **LAGRANGE** para evitar cualquier peligro para el usuario. El cordón utilizado es un H05 VV-F 3G 0,75 mm².

Estos aparatos se ajustan a las directivas 2014/35/CE, 2014/30/CE, RAEE 2012/19/CE, RoHs 2011/65/CE y a la normativa CE relativa al contacto alimentario 1935/2004.

MEDIO AMBIENTE

Protección del medio ambiente - DIRECTIVA 2012/19/CE RAEE

Para preservar nuestro medio ambiente y nuestra salud, la eliminación al final de su vida útil de los aparatos eléctricos debe realizarse según reglas precisas y requiere la implicación de cada uno de nosotros, tanto si se es proveedor como usuario.



Por esta razón y tal como lo indica el símbolo que figura en la placa de características, en ningún caso debe arrojarse el aparato a un cubo de basura público o privado destinado a basuras domésticas. Durante su eliminación, es responsabilidad suya depositar el aparato en un centro de recogida pública designado para el reciclaje de equipos eléctricos o electrónicos. Para obtener más información sobre los centros de recogida y reciclaje de los aparatos desechados, póngase en contacto con las autoridades locales de su región, con los servicios de recogida de basuras domésticas o con la tienda en la que compró su aparato.

PUESTA EN SERVICIO Y UTILIZACIÓN

CONSEJOS ANTES DE USAR

- * Recomendamos lavar la tapa y la copa dosificadora con agua caliente y líquido lavavajillas. Con un paño suave humedecido, limpie igualmente el interior de la cámara de calentamiento, parte que contiene el maíz. Para una mayor vida útil del aparato, no rasque el revestimiento. Colocar la tapa y la copa dosificadora, después de haberlas secado convenientemente.
- * La máquina para hacer palomitas de maíz ha sido diseñada para recibir al máximo el contenido de una copa dosificadora en cada utilización. No superar dicha cantidad de 50 g de maíz que da aproximadamente un volumen de 1,5 litros de palomitas de maíz.
- * Si desea realizar otras porciones de palomitas de maíz, **respete una parada mínima de 10 minutos entre cada uso.**
- * El estallido del grano de maíz lo provoca el aire caliente, nunca hay que verter aceite o mantequilla en la cámara de calentamiento. **No verter nunca en la cámara de calentamiento otros ingredientes tales como sal, azúcar o caramelo.**
- * Podrá sazonar sus palomitas de maíz, después de haberlas realizado, únicamente en su recipiente.

INTERVALO DE UTILIZACIÓN

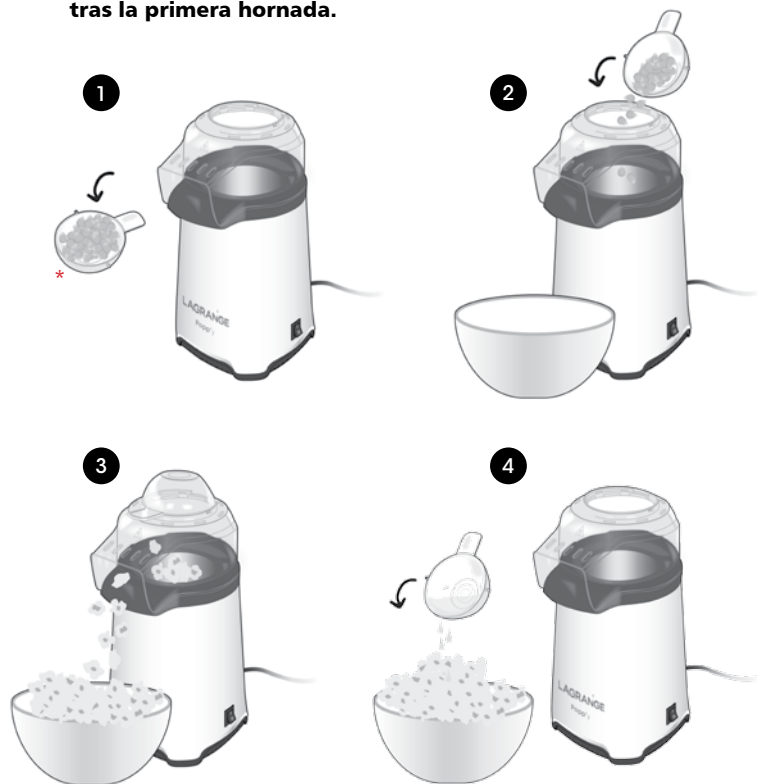
- * Este aparato no puede utilizarse de manera profesional.
- * Debe respetar las pausas de funcionamiento. En caso contrario, puede dañar el motor. **Estas pausas de funcionamiento deben durar al menos 10 minutos.**

UTILIZACIÓN

- * Colocar la tapa sobre la base insertándola en la ranura prevista a tal efecto. Poner un recipiente contra el aparato para que caigan las palomitas (prever un recipiente lo suficientemente ancho y profundo para evitar que las palomitas desborden).
- * Llenar la copa dosificadora con el maíz hasta el nivel MAX (véase imagen 1).
- * Verter el maíz en la cámara de calentamiento (véase imagen 2).
- * Colocar la copa sobre la tapa.
- * Enchufar el cable y poner el interruptor en la posición 1. Transcurridos 2 a 3 minutos, los granos de maíz han estallado y habrán salido del aparato (véase imagen 3). (Es posible que algunos granos de maíz demasiado secos no hayan estallado).
- * Poner el interruptor en la posición 0 y desenchufar el cable.

* Puede añadir a las palomitas mantequilla derretida, sal, azúcar, chocolate o caramelo (véase imagen 4).

Si desea una segunda hornada de palomitas, respete un tiempo de parada de 10 minutos (enfriamiento del aparato) tras la primera hornada.



MANTENIMIENTO

- * Cuidado: Cerciórese de que la cámara esté bien desenchufada y totalmente fría antes de limpiarla.
- * No introduzca nunca la base del aparato en el agua.
- * Importante: no introduzca nunca el aparato en el lavavajillas.
- * Limpie el depósito con un paño seco.
- * El bloque de la cámara puede limpiarse con un paño húmedo. Añadir un poco de detergente si es necesario.
- * La copa de dosificación y el capó podrán lavarse con una esponja blanda empapada en un poco de agua con detergente. Séquela con un paño seco.

CONDICIONES GENERALES DE GARANTÍA

Garantía de los electrodomésticos LAGRANGE®.

Su aparato está garantizado **2 años**.

Para disponer gratuitamente de un año suplementario de garantía, inscribise en el sitio Internet **LAGRANGE** (www.lagrange.fr).

La garantía incluye piezas y mano de obra y cubre los defectos de fabricación.

Quedan excluidos de la garantía: los deterioros debidos a una mala utilización o al incumplimiento del modo de empleo y las roturas por caída.

ESTA GARANTÍA SE APLICA A LAS UTILIZACIONES DOMÉSTICAS, EN NINGÚN CASO A LAS UTILIZACIONES PROFESIONALES.

La garantía legal correspondiente al vendedor no excluye de ningún modo la garantía legal correspondiente al fabricante para fallos o defectos de fabricación según los artículos 1641 y siguientes del código civil francés.

En caso de avería o funcionamiento defectuoso, diríjase a su vendedor.

En caso de fallo técnico dentro de los 8 días siguientes a la compra, los aparatos se cambiarán. Transcurrido este plazo los reparará el servicio posventa **LAGRANGE**®.

Para poder beneficiarse de esta garantía, el usuario deberá presentar obligatoriamente una copia de la factura que indique la fecha de compra del aparato.

Tiempo de disponibilidad de los repuestos

De conformidad con el artículo L 111-2 del código de consumo, la disponibilidad de piezas de repuesto que prevemos para un producto reparable es de 5 años a partir de su fecha de fabricación. Sin embargo, esta disponibilidad solo está garantizada en el país en el que se ha comprado el producto.

Portes de retorno

Tras el primer año, en el que tendrá validez la garantía del distribuidor, los portes de devolución a fábrica y la reexpedición correrán a nuestro cargo y se realizará lo antes posible.

Si tiene otras preguntas sobre nuestros productos, puede ponerse en contacto con nosotros en la siguiente dirección:

LAGRANGE®

Service consommateurs

17, chemin de la Plaine

ZA Les Plattes

CS30228

69390 VOURLES

Francia

E-mail : conso@lagrange.fr

DESCRIPTION OF APPLIANCE

1. Lid
2. Switch
3. Base
4. Measuring cup



Popp'y®
Type 259

SAFETY INSTRUCTIONS

Carefully read these instructions and keep them for future reference.

- * Check that the voltage of the power supply is the same as that indicated on the appliance's nameplate.
- * Always unwind the cord completely.
- * Connect the power plug to a 10/16A socket fitted with an earth contact.
- * When using an extension, always use a model equipped with an earth connection and with wires of a section equal to or greater than 0.75mm².
- * Take all the precautions required to avoid someone getting their feet caught up in the cable or its extension cord.
- * It is recommended that the appliance be connected to an installation featuring a residual differential current device that has a trigger current which does not exceed 30mA.
- * Place the appliance away from easily flammable objects (curtains, etc.).
- * Never place the appliance on hot surface or near a flame.
- * Never leave the appliance unattended when it is switched on.
- * The appliance is for home use only and must be used as indicated in the instructions.
- * Never immerse the appliance in water or any other liquid, be it for cleaning or any other purpose. Never place it in the dishwasher.
- * The appliance must be disconnected and have completely cooled down before you clean it or store it away.
- * Do not use or store the appliance outside, and keep it in a dry place.
- * Never move the appliance by pulling the power cord. Ensure that the power cord cannot be caught accidentally, to prevent any risk of the appliance falling. Do not wind the cord around the appliance, or bend it, and do not allow it to come into contact with the hot parts of the appliance.
- * **During operation and for 10 minutes after use, avoid touching the hot surfaces of the unit: measuring cup, cover and base.**
- * This appliance can be used by children aged from 8 years and above and persons with reduced

physical, sensory or mental capabilities or lack of experience and knowledge if they have been given supervision or instruction concerning use of the appliance in a safe way and understand the hazards involved. Children shall not play with the appliance. Cleaning and user maintenance shall not be made by children unless they are older than 8 and supervised.

- * Keep the appliance and its cord out of reach of children less than 8 years.
- * These appliances are not designed to be activated using an external timer or a separate remote control system.
- * The popcorn machine was not designed for use with fats (oil, butter, margarine, etc.). The use of fats can cause the unit to catch fire.
- * Never put sugar or salt into the unit.
- * Before starting your unit, always make sure that the cover and the measuring cup are in place.
- * If your appliance is damaged, stop using it, and contact customer service at **LAGRANGE**.
- * For your safety, use only **LAGRANGE** accessories and replacement parts designed specifically for your appliance.

TECHNICAL SPECIFICATIONS

- * Thermoplastic casing
- * Measuring cup and Tritan® cover
- * Aluminum Heating chamber
- * On / off button
- * Anti-skid pads
- * 230 V - 50 Hz - 1200 Watts

CORD

Check the power cord carefully before each use. If it appears damaged, do not operate the appliance.

To prevent danger to users, the cord should be replaced only by **LAGRANGE**, its customer service department or an individual certified or authorised by **LAGRANGE**.

This appliance is equipped with an HO5 VV-F 3G 0,75 mm² cord. This appliance complies with Directives 2014/35/EC, 2014/30/EC, WEEE 2012/19/EC and RoHs 2011/65/EC and with EC Regulation 1935/2004 concerning food contact materials.

ENVIRONMENT

Protection of the environment – DIRECTIVE 2012/19/EC WEEE

In order to protect our environment and our health, electrical units at the end of their working lives must be disposed of according to very specific rules requiring the involvement of everyone, both suppliers and users.



That is why your unit, as indicated by the symbol on its nameplate, must not be put into a public or private garbage can intended for household wastes.

At the time of its disposal, it is your responsibility to bring your unit to a public collection center designated for the recycling of electrical and electronic equipment. If you need information about centers for the collection and recycling of discarded units, please contact the local authorities in your region, the household waste collection services or the store where you bought your unit.

FIRST USE AND DAILY OPERATION

ADVICE BEFORE USE

- * We recommend that you wash the cover and the measuring cup with hot water and dishwashing liquid. Clean the interior of the heating chamber, the part that contains the corn, with a moist cloth. To keep your unit in good working order for as long as possible, do not scratch the surfacing. Once they are completely dry, put the cover and the measuring cup back in place.
- * The popcorn machine was designed to receive the contents of one measuring cup at most for each use. Never exceed this quantity of 50 g of corn which gives a volume of about 1.5 liters of popcorn.
- * If you want to make more portions of popcorn, **be sure to wait for at least 10 minutes between each use.**
- * The bursting of the kernels of corn is caused by hot air, never pour oil or butter into the heating chamber. **Never pour other ingredients such as salt, sugar or caramel into the heating chamber.**
- * Once the popcorn has been made you can put toppings on it, but do this only in your recipient.

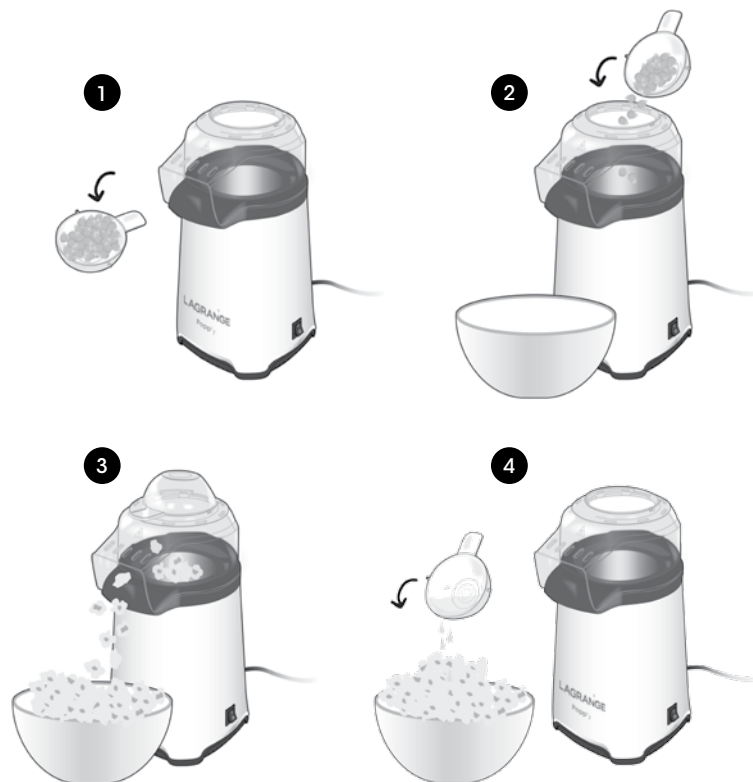
INTERVAL FOR USE

- * This unit cannot be used in professional situations.
- * You must respect the pauses between uses. If you do not do this, you risk damaging the motor. **The pauses between batches should be of at least 10 minutes.**

USE

- * Put the cover onto the base by inserting it into the groove provided for this purpose. Put a recipient against the unit to receive the popcorn (choose a recipient that is sufficiently wide and deep to make sure that the popcorn does not overflow).
- * Fill the measuring cup with corn up to the MAX level (see picture 1).
- * Pour the corn into the heating chamber (see picture 2).
- * Put the measuring cap back onto the cover.
- * Plug in the cord, set the switch to position 1. After 2 to 3 minutes, the kernels of corn will have burst and come out of the unit (see picture 3). (It is possible that some corn kernels that were too dry will not have burst).
- * Shift the switch to position 0 and unplug the cord.
- * You can top your popcorn with melted butter, salt, sugar, chocolate or caramel (see picture 4).

If you want to make a second batch of popcorn, be sure to wait for 10 minutes (cooling of the unit) after the first batch.



MAINTENANCE

- * Warning: make sure that your unit is unplugged and that it has cooled down completely before cleaning it.
- * Never put the base of your unit into water.
- * Important: never put the unit into a dishwasher.
- * Clean the tank with a dry cloth.
- * The body of your unit can be cleaned with a moist cloth. Add a little detergent if necessary.
- * The measuring cup and the cover can be washed with a soft sponge moistened with a little water and detergent. Dry with a dry cloth.

GUARANTEE TERMS

Guarantees for LAGRANGE household appliances.

Your unit is guaranteed for **2 years**.

In order to receive an additional year of guarantee free of charge, register on the **LAGRANGE** web site (www.lagrange.fr). The guarantee includes parts and labor and covers manufacturing defects. The guarantee does not cover deterioration due to poor use or non-observance of the instructions for use or breakage due to falling.

THIS GUARANTEE APPLIES TO HOUSEHOLD USES. IT CANNOT APPLY TO PROFESSIONAL OR SEMI-PROFESSIONAL USES.

The legal guarantee due from the seller does not in any way exclude the legal guarantee due from the Manufacturer for manufacturing flaws or defects according to articles 1641 to 1649 of the Civil Code. In the event of a breakdown or malfunction, contact your retailer. In the event of technical defects observed within one week of purchase, the units will be exchanged.

Beyond this period, they will be repaired by the **LAGRANGE** after-sale service.

To benefit from this guarantee, the user must present a copy of the invoice specifying the date of purchase of the unit.

Duration of availability of spare parts

In accordance with article L 111-2 of the consumer code, the availability of spare parts that we provide for a repairable product is 5 years as of its date of manufacturing.

However, this availability is only guaranteed in the country where the product was purchased.

Shipping costs for returns

After the first year which benefits from the dealer's guarantee, you will only have to pay the costs for returning the product to the factory. We will ship it back to you at our expense as quickly as possible.

If you have any other questions about our products, you can contact us at the following address:

LAGRANGE
Service consommateurs
17, chemin de la Plaine
ZA Les Plattes
CS30228
69390 VOURLES
France
E-mail : conso@lagrange.fr

GARANTIE

La référence et le numéro de série se trouvent sur l'appareil.

Référence :

N° série :

Nom de l'utilisateur :

.....

Adresse :

.....

Code postal et ville :

.....

Téléphone :



LAGRANGE[®]

17 Chemin de la Plaine
ZA les Plattes - CS 30228
69390 VOURLES - France

conso@lagrange.fr
www.lagrange.fr

S251302 V1

